



# ERCIYES ÜNİVERSİTESİ FEN BİLİMLERİ ENSTİTÜSÜ

## Stratejik Planı

2017-2021

# İÇİNDEKİLER

BİRİM/ÜST YÖNETİCİ SUNUŞU .....	iii
	<u>Sayfa</u>
1. STRATEJİK PLANLAMA SÜRECİ.....	1
2. DURUM ANALİZİ.....	1
2.1. Tarihsel Gelişimi.....	1
2.2. Örgütsel Yapısı .....	2
2.3. Yasal Yükümlülükler ve Mevzuat.....	3
2.4 Birim Faaliyet Alanları.....	3
2.5. Kurum (Birim) İçi Analiz.....	3
2.5.1. Akademik ve İdari İnsan Kaynakları .....	3
2.5.2. İdari Personel .....	10
2.6. Fiziki Kaynaklar .....	11
2.7. Teknolojik Kaynaklar .....	12
2.8. Paydaş Analizi .....	13
2.9. Kurumsal GZFT/SWOT .....	14
3. GELECEĞE BAKIŞ .....	15
3.1. Misyon .....	15
3.2. Vizyon .....	15
3.3. Temel Değerler .....	15
3.4. Amaç, Hedef, Strateji ve Performans Göstergeleri .....	16
4. MALİYETLENDİRME .....	17
5. İZLEME VE DEĞERLENDİRME .....	20

## BİRİM / ÜST YÖNETİCİ SUNUŞU

Erciyes Üniversitesi Fen Bilimleri Enstitüsü 1982 yılından beri lisansüstü eğitim-öğretim, bilimsel araştırma ve uygulama yapan bir yükseköğretim kurumu olarak hizmet vermektedir.

Mevcut anabilim dallarında 111 profesör, 92 doçent, 111 yardımcı doçent olmak üzere toplam 314 öğretim üyesi , 78 araştırma görevlisi ve toplam 2827 öğrenci bulunmaktadır. Farklı ülkelerden toplam 233 yabancı uyruklu eğitim-öğretime devam etmektedir. Önümüzdeki yıllarda enstitümüzün daha fazla yabancı uyruklu öğrenciye hizmet vermesi için planlamalar yapılmaktadır. Hedefimiz ise tüm programlara başvuruda bulunan adayların sayısını arttırarak nitelikli öğrencilerin kabulünü sağlamaktır. Öğretim üyesi sayısının artışı ile beraber kabul edilme oranının da yükseleceğini öngörmekteyiz.

Öğrencilerimiz için enstitümüzde dört adet sınıf ve bir adet bilgisayar laboratuvarı bulunmaktadır. Projeksiyon cihazları ile donatılmış ve biri de internet bağlantılı olan bu sınıflar lisansüstü programlarında eğitim gören öğrencilerin kullanımına açıktır.

Kuruluşundan buyana enstitümüzde yapılmış tezler, elektronik ortama aktarılarak tüm araştırmacıların hizmetine açılmıştır. Ayrıca, 1985 yılından başlayarak sürekli olarak şimdiye kadar yayın hayatını sürdüren Fen Bilimleri Enstitüsü Dergisi de elektronik olarak yayın hayatına devam etmektedir. Daha önceleri yılda bir veya iki sayı halinde online olarak yayınlanan Fen Bilimleri Enstitüsü 2016 yılından itibaren yılda 3 sayı halinde yayınlanmaya başlamıştır. Enstitümüz dergisini ulusal ve uluslararası indeks taramalarına dahil etmeyi planlamaktayız.

Yeni dönemde de Enstitümüz, kendisine verilen kaynakları en etkin ve verimli şekilde kullanmanın yollarını arayacak; kurumsallaşma kültürünü yükseltme, açıklık, şeffaflık, yenilikçilik ve bilim sınırlarını genişletmeye devam edecektir.

Enstitümüzün ulusal ve uluslararası gelişimine katkı sağlayan herkese teşekkürlerimizi sunarız.

**Prof. Dr. Mehmet AKKURT**  
**Enstitü Müdürü**

## 1. STRATEJİK PLANLAMA SÜRECİ

Erciyes Üniversitesi, Fen Bilimleri Enstitüsü olarak Stratejik Plan Hazırlama sürecinde, Yüksek Öğretim Değerlendirme Kurulu (YÖDEK) tarafından Türkiye'deki yükseköğretim kurumlarının durumlarını değerlendirmek adına belirlenen yöntemler aktif bir şekilde kullanılarak, enstitümüzü gelişimi için atılması gereken adımlar belirlenmekte ve atılan adımların verimliliği ve sonuçları takip edilmektedir.

## 2. DURUM ANALİZİ

### 2.1. Tarihsel Gelişimi

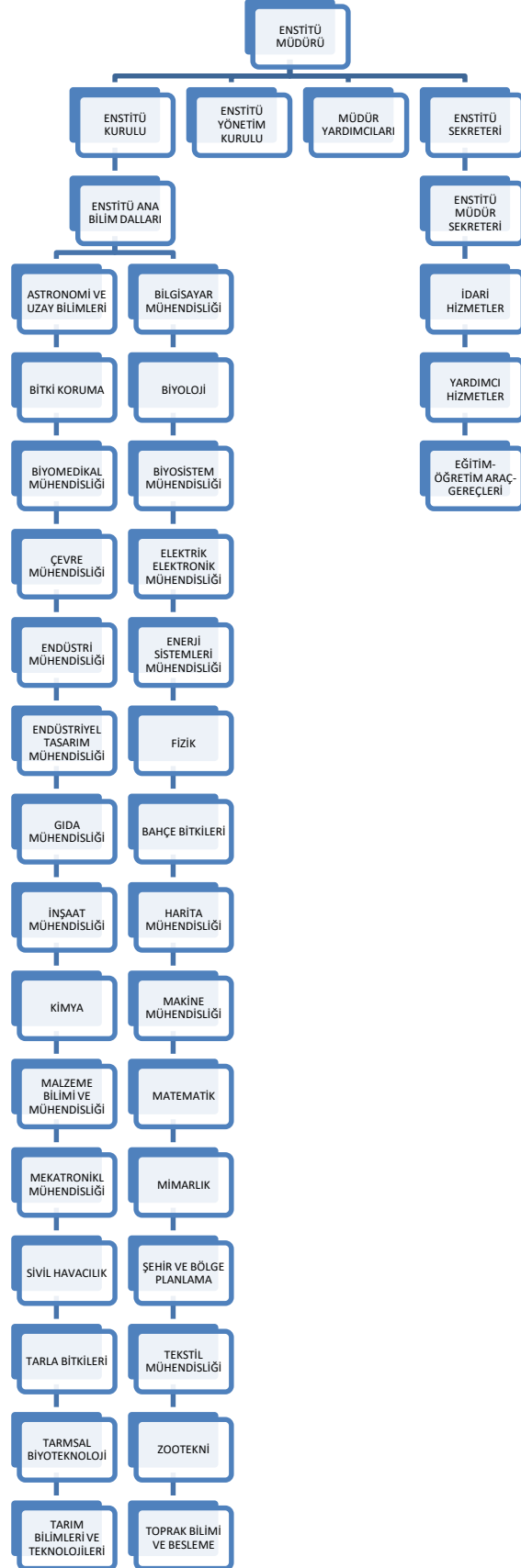
Enstitümüz 20.07.1982 tarih ve 17760 sayılı Resmi Gazete'de yayımlanan 41 sayılı kanun hükmünde kararnamenin 25.maddesinin "e" bendine göre, Erciyes Üniversitesi Rektörlüğüne bağlı olarak Fen Bilimleri Enstitüsü adı altında kurulmuştur.

İlk lisansüstü öğretime 1982-1983 öğretim yılı güz yarıyılında Fizik, Kimya, Matematik ve Makine Mühendisliği Anabilim Dallarında Türkçe Eğitim ve Öğretim Dilinde başlanmıştır. 2016-2017 Öğretim yılı bahar yarıyılı sonu itibarıyla 2345 yüksek lisans ve 482 doktora programı öğrencisi olmak üzere toplam 2827 öğrenci ile eğitim ve öğrenimine devam etmektedir. Fen Bilimleri Enstitüsü bünyesinde Türkçe eğitim-öğretim programlarının yanı sıra yabancı dilde(İngilizce) eğitim-öğretim programları da mevcuttur. Kuruluşundan günümüze kadar 2783 öğrenci yüksek lisans ve 437 doktora programı öğrencisi olmak üzere toplam 3220 öğrenci lisansüstü programlarımızdan mezun olmuştur.

Bu gün tarihi itibarıyla Birimimiz bünyesinde akademik olarak; Müdür, Müdür Yardımcısı (2), idari olarak; Enstitü Sekreteri, Öğrenci İşleri (3), Yazı İşleri (2), Tahakkuk (2), Genel Evrak (1) ve temizlik personeli (1) olarak 13 personel mevcuttur.

Enstitümüz kadrosunda 25 tanesi 50d kapsamında olmak üzere toplam 78 araştırma görevlimiz mevcuttur.

## 2.2. Örgütsel Yapı



## 2.3. Yasal Yükümlülükler ve Mevzuat

2547 sayılı Yükseköğretim Kanununun 19. maddesi gereğince kurulan Enstitümüz, Yükseköğretim Kurumları Teşkilat Kanununun 3. maddesine göre Üniversitemizin teşkilat yapısı içerisindeki birimlerden Rektörlüğe bağlı Enstitü olarak faaliyetini sürdürmektedir. Kuruluş esasları ile organları, bu organların seçimleri, görev süreleri, yetki ve sorumlulukları Lisansüstü Eğitim-Öğretim Enstitülerinin Teşkilat ve İşleyiş Yönetmeliğine göre belirlenmiştir.

## 2.4. Birimin Faaliyet Alanları

Lisansüstü eğitim ve araştırmaların düzenlenmesi, yönlendirilmesi, denetimi, yayınlanması ve paydaşlara idari hizmet verilmesidir.

## 2.5. Kurum (Birim) İçi Analiz

### 2.5.1. Akademik ve İdari İnsan Kaynakları

#### 2.5.1.1 Öğretim Elemanlarının Anabilim Dallarına Göre Dağılımları

Enstitümüze bağlı anabilim dallarında 111 Prof. Dr., 92 Doç. Dr. ve 111 Yrd. Doç. Dr. olmak üzere toplam 314 öğretim elemanı bulunmaktadır.

Tablo 1. Öğretim Üyelerinin Anabilim Dallarına Göre Dağılım

Program Adı	Prof. Dr.	Doç. Dr.	Yrd. Doç. Dr.	Toplam
Astronomi Ve Uzay Bilimleri	1	1	6	8
Bahçe Bitkileri				
Bilgisayar Mühendisliği	3	2	9	14
Bitki Koruma	3	1	2	6
Biyoloji	10	7	1	18
Biyomedikal Mühendisliği	2	5	2	9
Biyosistem Mühendisliği	1	4	3	8
Çevre Mühendisliği	1	4	4	9
Elektrik-Elektronik Mühendisliği	12	5	5	22
Endüstri Mühendisliği	1	8	3	12
Endüstriyel Tasarım Mühendisliği	1	1	5	7
Enerji Sistemleri Mühendisliği	1	3	2	6
Fizik	15	5	2	22
Gıda Mühendisliği	4	4	3	11

Harita Mühendisliği	3	-	2	5
İnşaat Mühendisliği	3	2	12	17
Kimya	17	2	2	21
Makine Mühendisliği	10	8	7	25
Malzeme Bilimleri Mühendisliği	-	3	2	5
Matematik	7	10	3	20
Mekatronik Mühendisliği	1	1	3	5
Mimarlık	1	2	11	14
Sivil Havacılık	2	2	13	17
Şehir Ve Bölge Planlama	-	2	3	5
Tarım Bilimleri Ve Teknolojileri	4	2	1	7
Tarımsal Biyoteknoloji	3	1	3	7
Tarla Bitkileri	-	2	1	3
Tekstil Mühendisliği	4	4	3	11
Toprak Bilimi ve Bitki Besleme	1	1	2	4
Zootekni	1	1	2	4
<b>Toplam</b>	<b>111</b>	<b>92</b>	<b>111</b>	<b>314</b>

### 2.5.1.2 Araştırma Görevlilerinin Anabilim Dallarına Göre Dağılımları

Tablo 2. Araştırma Görevlilerinin Anabilim Dallarına Göre Dağılımları

<b>Araştırma Görevlilerinin Anabilim Dallarına Göre Dağılımları</b>			
<b>ANABİLİM DALI</b>	<b>ENSTİTÜ KADROSU</b>	<b>2547/35</b>	<b>TOPLAM</b>
Astronomi Ve Uzay Bilimleri	-	-	-
Bahçe Bitkileri	-	-	-
Bilgisayar Mühendisliği	1	6	7
Bitki Koruma	-	-	-
Biyoloji	3	-	3
Biyomedikal Mühendisliği	1	3	4
Biyosistem Mühendisliği	-	-	-
Çevre Mühendisliği	-	-	-
Elektrik-Elektronik Mühendisliği	3	7	10
Endüstri Mühendisliği	-	2	2
Endüstriyel Tasarım Mühendisliği	-	-	-
Enerji Sistemleri Mühendisliği	-	3	3
Fizik	1	-	1
Gıda Mühendisliği	3	1	4
Harita Mühendisliği	-	4	4
İnşaat Mühendisliği	2	1	3

Kimya	5	-	5
Makine Mühendisliği	1	13	14
Malzeme Bilimleri Mühendisliği	-	1	1
Matematik	4	1	5
Mekatronik Mühendisliği	-	2	2
Mimarlık	-	-	-
Sivil Havacılık	-	7	7
Şehir Ve Bölge Planlama	-	-	-
Tarım Bilimleri Ve Teknolojileri	-	-	-
Tarımsal Biyoteknoloji	-	-	-
Tarla Bitkileri	-	-	-
Tekstil Mühendisliği	1	2	3
Toprak Bilimi ve Bitki Besleme	-	-	-
Zootekni	-	-	-
<b>Genel Toplam</b>	<b>25</b>	<b>53</b>	<b>78</b>

### 2.5.1.3. Erciyes Üniversitesi Fen Bilimleri Enstitüsü Eğitim Dalları

Enstitümüz bünyesinde yer alan 30 anabilim dallarının Yüksek Lisans ile Doktora programları Tablo 3’de verilmektedir.

Tablo 3. Araştırma Görevlilerinin Anabilim Dallarına Göre Dağılımları

Anabilim Dalı		Programı			
		Yüksek Lisans Türkçe	Yüksek Lisans İngilizce	Doktora Türkçe	Doktora İngilizce
1.	Astronomi Ve Uzay Bilimleri	X		X	
2.	Bahçe Bitkileri	X		X	
3.	Bilgisayar Mühendisliği	X	X	X	
4.	Bitki Koruma	X			
5.	Biyoloji	X	X	X	X
6.	Biyomedikal Mühendisliği	X		X	
7.	Biyosistem Mühendisliği	X		X	
8.	Çevre Mühendisliği	X		X	
9.	Elektrik-Elektronik Mühendisliği	X		X	
10.	Endüstri Mühendisliği	X		X	



11.	Endüstriyel Tasarım Mühendisliği	X		X	
12.	Enerji Sistemleri Mühendisliği	X		X	
13.	Fizik	X	X	X	
14.	Gıda Mühendisliği	X	X	X	X
15.	Harita Mühendisliği	X		X	
16.	İnşaat Mühendisliği	X	X	X	
17.	Kimya	X	X	X	
18.	Makine Mühendisliği	X	X	X	X
19.	Malzeme Bilimleri Mühendisliği	X		X	
20.	Matematik	X	X	X	
21.	Mekatronik Mühendisliği	X		X	
22.	Mimarlık	X			
23.	Sivil Havacılık	X		X	
24.	Şehir Ve Bölge Planlama	X			
25.	Tarım Bilimleri Ve Teknolojileri		X		X
26.	Tarımsal Biyoteknoloji	X			
27.	Tarla Bitkileri	X			
28.	Tekstil Mühendisliği	X		X	
29.	Toprak Bilimi ve Bitki Besleme		X		X
30.	Zootekni	X			

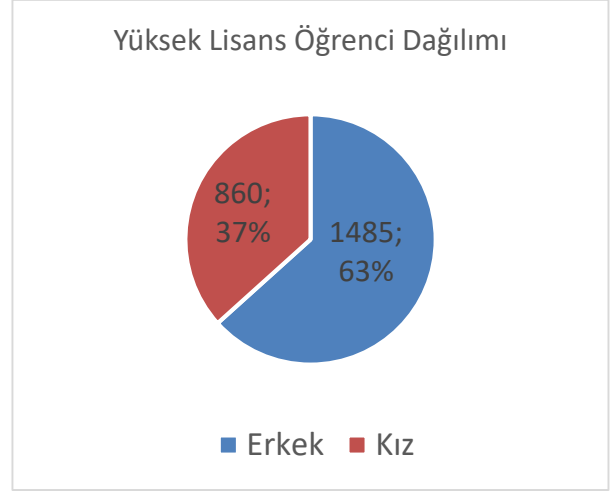
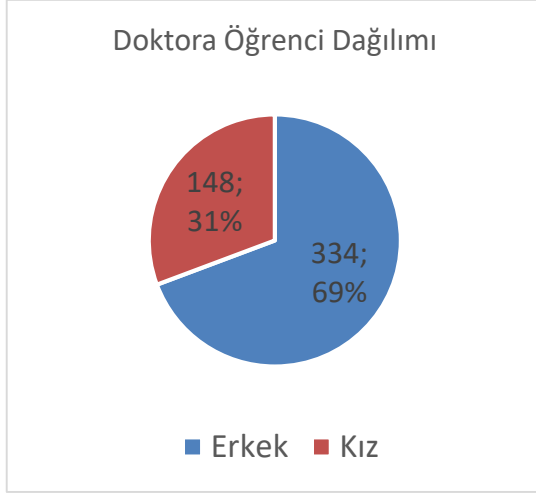
#### 2.5.1.4 Enstitüye Kayıtlı Öğrencilerin Anabilim Dallarına Göre Dağılımı

Fen Bilimleri Enstitümüzde 2016-2017 Öğretim yılı itibarı ile 2345 Yüksek Lisans , 482 Doktora öğrencisi olmak üzere toplam 2827 öğrenci vardır. Öğrencileri anabilim dallarına göre dağılımı Tablo 4 de verilmiştir.

Tablo 4 . Öğrencileri Anabilim Dallarına göre Dağılımı

Öğrenci Mevcudu							
Program Adı	Yüksek Lisans			Doktora			Genel
	Erkek	Kız	Toplam	Erkek	Kız	Toplam	Toplam
Astronomi Ve Uzay Bilimleri	29	11	40	3		3	43
Bahçe Bitkileri	33	14	47	3	4	7	54
Bilgisayar Mühendisliği	53	34	87	38	9	47	134
Bitki Koruma	25	29	54				54
Biyoloji	27	46	73	14	11	25	98
Biyomedikal Mühendisliği	34	16	50	12	8	20	70
Biyosistem Mühendisliği	34	18	52	3	1	4	56
Çevre Mühendisliği	36	36	72	2	7	9	81
Elektrik-Elektronik Mühendisliği	100	29	129	47	5	52	181
Endüstri Mühendisliği	85	66	151	16	13	29	180
Endüstriyel Tasarım Mühendisliği	18	10	28	5	1	6	34
Enerji Sistemleri Mühendisliği	58	14	72	16		16	88
Fizik	94	57	151	21	10	31	182
Gıda Mühendisliği	17	68	85	10	26	36	121
Harita Mühendisliği	41	12	53	8		8	61
İnşaat Mühendisliği	82	23	105	24	9	33	138
Kimya	69	81	150	14	10	24	174
Makine Mühendisliği	164	30	194	39	8	47	241
Malzeme Bilimleri Mühendisliği	14	21	35	9	4	13	48
Matematik	63	53	116	9	12	21	137
Mekatronik Mühendisliği	36	6	42	7		7	49
Mimarlık	47	38	85				85
Sivil Havacılık	93	9	102	14	3	17	119
Şehir Ve Bölge Planlama	9	7	16				16
Tarım Bilimleri Ve Teknolojileri (Yabancı Dil )	13	-	13	6		6	19
Tarımsal Biyoteknoloji	17	13	30				30
Tarla Bitkileri	19	11	30				30
Tekstil Mühendisliği	36	62	98	8	15	23	121
Toprak Bilimi ve Bitki Besleme	25	8	33				33
Zootečni	32	6	38				38
Bilgisayar Mühendisliği (Yabancı Dil )	31	10	41				41
Biyoloji (Yabancı Dil )	4	4	8		2	2	10
Fizik (Yabancı Dil )	4	3	7				7
Gıda Mühendisliği (Yabancı Dil )	1	2	3		2	2	5
Kimya (Yabancı Dil )	3	2	5				5
Makine Mühendisliği (Yabancı Dil )	15	2	17	1	1	2	19
Matematik (Yabancı Dil )		2	2				2
İnşaat (Yabancı Dil )	8	1	9				9
Elektrik ve Bilgisayar Mühendisliği(Yabancı Dil )	15	5	20	5		5	25

Matematik ve bilgisayar bilimleri(Yabancı Dil )		1	1				1
Malzeme bilimi ve makine mühendisliği (Yabancı Dil )	1		1				1
<b>Toplam</b>	1485	860	2345	334	148	482	2827



### 2.5.1.5. Yabancı Uyrıklı Öğrenci

Kuruluşundan bugüne dek 25 yabancı öğrenci mezun olmuştur. Şu anda Enstitümüzde 233 öğrenci eğitim ve öğretimine devam etmektedir.

Tablo 5. Enstitüye Kayıtlı Yabancı Uyrıklı Öğrencilerin Anabilim Dallarına Göre Dağılımı

Program Adı	Öğrenci Mevcudu						
	Yüksek Lisans			Doktora			Genel Toplam
	Erkek	Kız	Toplam	Erkek	Kız	Toplam	
Bahçe Bitkileri	1		1				1
Bilgisayar Mühendisliği	15	3	18	9	1	10	28
Bitki Koruma	1		1				1
Biyoloji	1		1				1
Biyomedikal Mühendisliği	4	1	5				5
Biyosistem Mühendisliği					1		1
Çevre Mühendisliği		1	1		1	1	2
Elektrik-Elektronik Mühendisliği	8	2	10	4		4	14
Endüstri Mühendisliği	1		1				1
Endüstriyel Tasarım Mühendisliği				1		1	1
Enerji Sistemleri Mühendisliği	10	2	12	3		3	15
Fizik	2		2				2
Gıda Mühendisliği	1	2	3				3
Harita Mühendisliği	3		3	1		1	4

İnşaat Mühendisliği	8		8	1	3	4	12
Kimya	2	2	4				4
Makine Mühendisliği	4		4	1		1	5
Malzeme Bilimleri Mühendisliği	1	4	5	1		1	6
Matematik	1		1	1		1	2
Mekatronik Mühendisliği	2		2				2
Mimarlık	3	3	6				6
Sivil Havacılık	1	1	2				2
Şehir Ve Bölge Planlama		1	1				1
Tarım Bilimleri Ve Teknolojileri (Yabancı Dil )	13		13	6		6	19
Tarımsal Biyoteknoloji		1	1				1
Tekstil Mühendisliği	1		1				1
Bilgisayar Mühendisliği (Yabancı Dil )	29	9	38				38
Biyoloji (Yabancı Dil )	4	4	8		2		10
Fizik (Yabancı Dil )	4	2	6				6
Gıda Mühendisliği (Yabancı Dil )					1	1	1
Kimya (Yabancı Dil )	2	1	3				3
Makine Mühendisliği (Yabancı Dil )	13	1	14				14
Matematik (Yabancı Dil )		2	2				2
İnşaat (Yabancı Dil )	8	1	9				9
Elektrik ve Bilgisayar Mühendisliği(Yabancı Dil )	5	1	6	1		1	7
Malzeme bilimi ve makine mühendisliği (Yabancı Dil )	1		1	2		2	3
<b>Toplam</b>							233

### 2.5.1.6. Başka Üniversitelerden Kurumda Görevlendirilen Akademik Personel

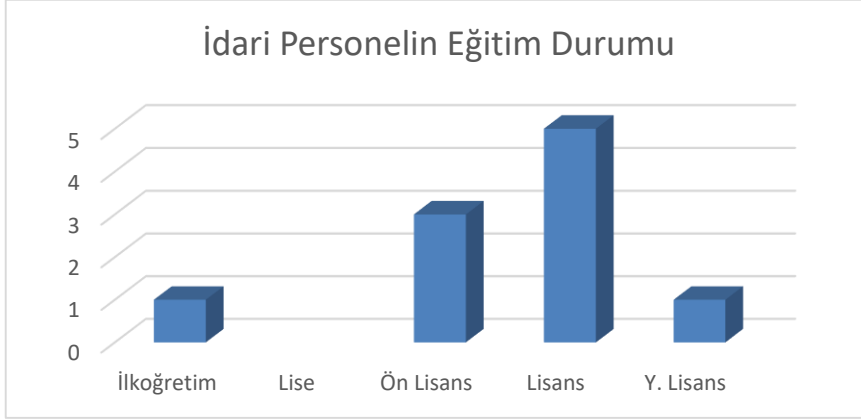
Tablo 6. Üniversitemizde Görevlendirilen Akademik Personel

Başka Üniversitelerden Üniversitemizde Görevlendirilen Akademik Personel		
Unvan	Çalıştığı Bölüm	Geldiği Üniversite
Profesör	Fen Bilimleri Enstitüsü Biyoloji Anabilim Dalı	Akdeniz Üniversitesi
	Fen Bilimleri Enstitüsü Fizik Anabilim Dalı	Akdeniz Üniversitesi
Doçent	Fen Bilimleri Enstitüsü Matematik Anabilim Dalı	Mersin Üniversitesi
Yrd. Doçent	Fen Bilimleri Enstitüsü Harita Mühendisliği Anabilim Dalı	Talas Belediyesi
<b>Toplam</b>	4	

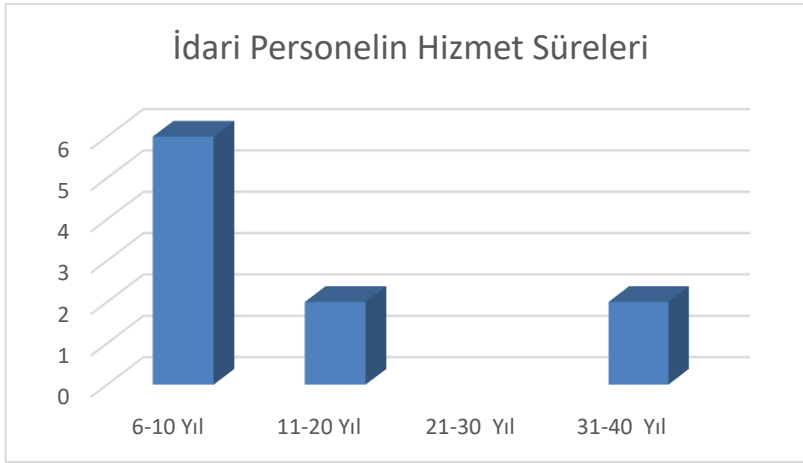
## 2.5.2. İdari Personel

Enstitümüzde 6 kadrolu 4' ü ise hizmet alımı ile görevlendirilmiş 10 idari personelimiz vardır.

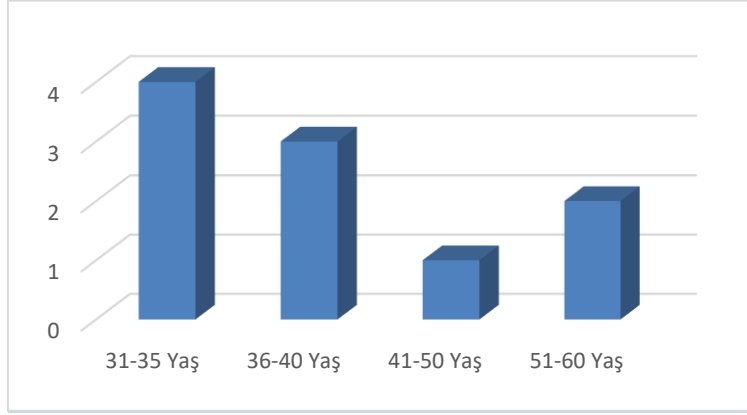
### 2.5.2.1. İdari Personelin Eğitim Durumu



### 2.5.2.2. İdari Personelin Hizmet Süreleri



### 2.5.2.3. İdari Personelin Yaş İtibariyle Dağılımı



## 2.6. Fiziki Kaynaklar

### 2.6.1 Eğitim Alanları Derslikler

Eğitim Alanı	Kapasite 0-50 (Kişi)
Sınıf	4
Bilgisayar Lab.	1
<b>Toplam</b>	<b>5</b>

### 2.6.2 Toplantı – Konferans Salonları

	Kapasitesi 0-50
Toplantı Salonu	1
<b>Toplam</b>	<b>1</b>

### 2.6.3 Hizmet Alanları

Hizmet Alanları	Ofis Sayısı	Alan (m <sup>2</sup> )	Kullanan Kişi Sayısı
Akademik Personel Hizmet Alanları	3		3
İdari Personel Hizmet Alanları	7		10
<b>Toplam</b>	10	231	13

### 2.6.4 Arşiv Alanları

	Adet	Alan (m <sup>2</sup> )
Arşiv Alanları	2	

## 2.7 Teknolojik Kaynaklar

### 2.7.1 Bilgisayarlar (Donanım Altyapısı)

	Adet				Toplam
	Eğitim Amaçlı	Hizmet Amaçlı	İdari Amaçlı	Araştırma Amaçlı	
Sunucular	4				4
Masa Üstü Bilgisayar Sayısı		18	12		30
Taşınabilir Bilgisayar Sayısı			3		3

## 2.7.2 Diğer Bilgi ve Teknolojik Kaynaklar

Cinsi	İdari Amaçlı (Adet)	Eğitim Amaçlı (Adet)
Projeksiyon		5
Slayt makinesi		
Tepegöz		2
Fotokopi makinesi		2
Faks	2	
Fotoğraf makinesi		
Kameralar	5	
Televizyonlar	2	
Tarayıcılar	5	

## 2.8. Paydaş Analizi

### Hizmet Verdiğimiz Gruplar

- Öğrenciler,
- Öğretim Üyeleri,
- Diğer Üniversiteler,
- Kamu Kurumları,
- Özel Kuruluşlar,
- Kamuoyu.

### Paydaşlarımız

#### a-) Temel Ortaklarımız

- Rektörlük,
- Anabilim Dalları,
- İdari Birimler,
- YÖK,
- Üniversitelerarası Kurul.



b-) Stratejik Ortaklarımız

- Dekanlıklar,
- Diğer Enstitüler,
- Mezunlar,
- Yurt içindeki ve dışındaki diğer üniversiteler,
- Bakanlıklar,
- Yasama ve yargı organları,
- Askeri kurumlar,
- Özel kuruluşlar,
- Yabancı Elçilikler.

## 2.9. Kurumsal GZFT/ SWOT Analizi

### A- Üstünlükler

- 1- Yasa ve yönetmeliklere titizlikle uyum,
- 2- Farklı dallarda yüksek lisans ve doktora programları,
- 3- Anabilim dallarındaki güçlü ve deneyimli akademik kadro,
- 4- Bilimsel yayın sıralamasında son yıllarda devlet üniversiteleri arasında ilk 10 üniversite içerisinde yer alınmasını sağlayan bir akademik çalışma ortamının bulunması,
- 5- İşlerin hızlı ve düzenli bir şekilde yapılması,
- 6- Paydaşlarımızla uyumlu çalışma,
- 7- Üniversite bünyesinde Teknopark'ın kurulmuş ve faaliyete geçerek bir çok proje ve işbirliğine imza atması
- 8- Üst yönetim desteği,
- 9- Kayıtların elektronik ortamda yapılması,
- 10- Elektronik altyapı.

### B- Zayıflıklar

- 1- Mezunlarla olan ilişkilerin azlığı,
- 2- Üniversite birimlerinin paydaşlarıyla işbirliğinin istenen seviyede olmaması,
- 3- Erasmus gibi öğrenci değişim programlarına ilgili birimlerin yeterince önem vermemiş olması,
- 4- Türk Cumhuriyetleri ve akraba topluluklarındaki üniversitelerle işbirliğinin istenilen düzeyde olmaması,
- 5- Araştırmalara ve araştırmacılara kısıtlı mali destek,
- 6- Öğretim elemanı başına düşen ders yükünün fazla olması,
- 7- Üniversite içerisinde bilimsel çalışmalarda işbirliği eksikliği,
- 8- Ulusal ve uluslararası proje imkânlarının değerlendirilmemesi, proje tekliflerinin yetersizliği,
- 9- Diğer üniversitelerle yeterince ortak çalışmaların yürütülememesi,
- 10- Burs konusunda hayırseverlerden yeterince yararlanılamaması,
- 11- Doktora öğrencileri sayılarının yetersizliği,
- 12- Yabancı uyruklu öğrenci sayısının az olması,
- 13- Enstitü Araştırma Görevlisi kadrolarının yetersiz olması, araştırmacı kişiliğine sahip

çalışkan öğrencilerin kadro verilmemesi nedeniyle üniversite dışına kaymaları.

### **3. GELECEĞE BAKIŞ**

#### **3.1 MİSYON**

Misyonumuz; üniversitelere ve serbest piyasadaki iş sektörlerine, sanayi ve üretim merkezlerine, bilimsel ölçütlere göre eğitilmiş nitelikli elemanlar yetiştirmektir. Bu amaç doğrultusunda; yurt içi ve yurt dışı kurumlarla işbirliği yapar, ulusal/uluslararası nitelikli öğrenci kabulünün ve sayısının artmasını destekler, lisansüstü eğitim için gerekli her türlü alt yapının oluşumu için gayret sarf eder, yapılacak tez çalışmalarının ülkemiz önceliklerine yönelik olmasını ve projelerle desteklenmesini teşvik eder, lisansüstü öğrencilerin disiplinler arası yetişmesini sağlayacak şekilde düzenlemeler yapar. Ayrıca, disiplinler arası araştırma faaliyetlerinin zenginleşmesi için çaba sarf eder ve sanayi veya diğer sektörler ile ortak projelere desteklerimizi arttırarak devam ettiririz.

#### **3.2 VİZYON**

Vizyonumuz; ileri ve uluslararası düzeyde, ülkenin dünya pazarlarındaki rakipleri ile rekabet gücünü arttıracak bilimsel ve teknolojik araştırmaları destekleyen, üniversitelere öğretim üyesi yetiştiren, gelişen teknoloji ve piyasanın ekonomik gereklerini bilen, nitelikli ve kariyer yapmış üretken araştırmacılar yetiştiren, evrensel ve çağdaş gelişmeye katkıda bulunan, kaynakları etkin kullanan ve daha az harcayan bilim dünyasının seçkin bir kurumu olmaktır.

#### **3.3 TEMEL DEĞERLER**

- Atatürk İlkeleri
- Fırsat eşitliği
- İfade özgürlüğü
- Hukukun üstünlüğü
- İnsan hakları
- Toplumsal değerler
- Bilimsel etik kurallar
- Yaratıcı düşünce
- Sürekli gelişme
- Yaşam boyu öğrenme
- Üretilen bilgi ve hizmette kalite
- Çalışma Hayatının Kalitesi
- Katılımcı yönetim anlayışı
- Çalışanlar, öğrenciler ve diğer paydaşların memnuniyeti
- Performansa dayalı insan kaynakları değerlendirmesi

- Çevreye duyarlılık
- Erciyes Üniversitelilik kimliği
- Birlikte Yaşama Kültürü
- Çalışmalarda İşbirliği

### 3.4 AMAÇ VE HEDEFLER

Stratejik Amaçlar	Stratejik Hedefler
<p><b><u>Stratejik Amaç-1</u></b></p> <p><b>Eğitim-Öğretim Stratejileri</b></p> <ol style="list-style-type: none"> <li>1. Nitelikli öğrenci sayısının artırılması</li> <li>2. Yabancı uyruklu öğrenci sayısının artırılması</li> <li>3. Yabancı dilde öğretim yapan programların sayılarının artırılması</li> <li>4. Disiplinler arası lisansüstü program sayısının artırılması</li> <li>5. Doktora eğitiminde niteliğin artırılması</li> <li>6. Eğitimde uluslararası işbirliğinin sağlanması</li> <li>7. Öğrenciye yönelik hizmetlerin artırılması</li> </ol>	<p><b>Hedef-1</b> Öğrenci sayısının yanında niteliğinin de artırılması</p> <p><b>Hedef-2</b> Lisansüstü programlardaki yabancı uyruklu öğrenci sayısının artırılması</p> <p><b>Hedef-3</b> Yabancı dilde (İngilizce) öğretim yapacak yeni lisansüstü programların açılması</p> <p><b>Hedef-4</b> Disiplinler arası lisansüstü program sayısının artırılması</p> <p><b>Hedef-5</b> Doktora eğitiminde niteliğin artırılması için mezuniyet şartı olarak uluslararası yayın yapma şartının bütün ana bilim dalları için yaygınlaştırılması.</p> <p><b>Hedef-6</b> Eğitimde uluslararası işbirliğinin sağlanması</p> <p><b>Hedef-7</b> Öğrenciye yönelik hizmetlerin artırılması</p>
<p><b><u>Stratejik Amaç-2</u></b></p> <p><b>Bilimsel Araştırma Stratejileri</b></p> <ol style="list-style-type: none"> <li>1. Tez çalışmalarının yayına dönüştürülme oranının artırılması</li> <li>2. Bilimsel yayın kalitesinin artırılması</li> <li>3. Sanayiye yönelik tezlerin yapılması</li> <li>4. Araştırmalara daha güçlü mali destek sağlamak</li> <li>5. Enstitü dergimizin Uluslararası indekslerde taranmasını sağlamak</li> </ol>	<p><b>Hedef-1</b> Tez çalışmalarının yayına dönüştürülmesi.</p> <p><b>Hedef-2</b> Her lisansüstü program öğrencisinin yayın yapması ve bildiri sunması sağlanması</p> <p><b>Hedef-3</b> Tez çalışmalarının proje ile desteklenmesi, projeleri SCI yayınlara dönüştürülmesi teşvik edilmeli</p> <p><b>Hedef-4</b> Üniversite içinden verilen proje destek miktarının artırılmasını sağlamak. Özellikle doktora tezlerinin sanayisi gelişmiş olan bölgemizde sanayici ve üreticilerin istediği, eksikliğini duyduğu araştırma konularından seçilerek üniversite dışından da destek sağlanması.</p> <p><b>Hedef-5</b> FBE dergisini Uluslararası indekslerde taranması için yayın kalitesini artırmak.</p>
<p><b><u>Stratejik Amaç-3</u></b></p> <p><b>Tanıtım ve Halkla İlişkiler Stratejileri</b></p> <ol style="list-style-type: none"> <li>1. Enstitü imajının geliştirilmesi</li> <li>2. Enstitünün web sayfasının hem İngilizce hem de Türkçe olarak güncel halde tutulması</li> </ol>	<p><b>Hedef-1</b> FBE tanıtım materyallerinin sayısının ve kalitesinin artırılması</p> <p><b>Hedef-2</b> Enstitünün web sayfasının hem İngilizce hem de Türkçe olarak güncel halde tutulması</p> <p><b>Hedef-3</b> Basın yayın kuruluşlarınca yayımlanan FBE ile ilgili olumlu haberlerin sayısının artırılması</p>

3. Potansiyel lisansüstü program öğrencilerine etkin tanıtım yapılması 4. Paydaşlarla ilişkilerin geliştirilmesi 5. Mezun öğrencilere yıllık yemekler sunarak mezun öğrenciler ile ilişkilerin arttırılmasını sağlanması	<b>Hedef-4</b> Paydaşların memnuniyetinin artırılması
	<b>Hedef-5</b> Mezun öğrencilerin yazışma adreslerine ulaşarak kendileri ile haberleşmenin devamını sağlamak
	<b>Hedef-6</b> Mezun öğrencilere yıllık yemek organizasyonları hazırlayarak ilişkilerin arttırılmasını sağlanması
<b><u>Stratejik Amaç-4</u></b>  <b>Alt Yapı Geliştirme Stratejileri</b> 1. Alt yapı eksikliklerinin giderilmesi 2. Donanım eksikliklerinin giderilmesi	<b>Hedef-1</b> Öğrenci işlerinde veya enstitü dergisinde kullanılacak yazılımların yenilenmesi ve öğrencilere elektronik ortamda rahat ulaşmanın yollarının geliştirilmesi.  <b>Hedef-2</b> Sınıfların teknolojik donanımının güncellenmesi ve hizmetlerin sunumunda elektronik ortamın kullanılması

## 4. MALİYETLENDİRME

2017-2021 yılları tahmini Enstitümüz giderleri aşağıda tablolar olarak verilmiştir.

### 2017 Yılı Tahmini Maliyetler

STRATEJİK AMAÇLAR	Bütçe İçi (Özel Bütçe)	Bütçe Dışı (Döner Sermaye)	TOPLAM
<b>Stratejik Amaç-1: Eğitim-Öğretim Stratejileri</b>	60.000,00		60.000,00
<b>Stratejik Amaç-2: Bilimsel Araştırma Stratejileri</b>	10.000,00		10.000,00
<b>Stratejik Amaç-3: Tanıtım ve Halkla İlişkiler Stratejileri</b>	5.000,00		5.000,00
<b>Stratejik Amaç-4: Alt Yapı Geliştirme Stratejileri</b>	10.000,00		10.000,00
<b>Amaçlar Toplamı</b>	<b>85.000,00</b>		<b>85.000,00</b>
<b>Genel yönetim Giderleri</b>	5.000,00		5.000,00
<b>2017 yılı Toplamı</b>	<b>90.000,00</b>		<b>90.000,00</b>

## 2018 Yılı Tahmini Maliyetler

STRATEJİK AMAÇLAR	Bütçe İçi (Özel Bütçe)	Bütçe Dışı (Döner Sermaye)	TOPLAM
Stratejik Amaç-1: Eğitim-Öğretim Stratejileri	66.000,00		66.000,00
Stratejik Amaç-2: Bilimsel Araştırma Stratejileri	11.000,00		11.000,00
Stratejik Amaç-3: Tanıtım ve Halkla İlişkiler Stratejileri	5.500,00		5.500,00
Stratejik Amaç-4: Alt Yapı Geliştirme Stratejileri	15.000,00		15.000,00
<b>Amaçlar Toplamı</b>	<b>98.500,00</b>		<b>98.500,00</b>
Genel yönetim Giderleri	5.500,00		5.500,00
<b>2018 yılı Toplamı</b>	<b>104.000,00</b>		<b>104.600,00</b>

## 2019 Yılı Tahmini Maliyetler

STRATEJİK AMAÇLAR	Bütçe İçi (Özel Bütçe)	Bütçe Dışı (Döner Sermaye)	TOPLAM
Stratejik Amaç-1: Eğitim-Öğretim Stratejileri	72.000,00		72.000,00
Stratejik Amaç-2: Bilimsel Araştırma Stratejileri	12.000,00		12.000,00
Stratejik Amaç-3: Tanıtım ve Halkla İlişkiler Stratejileri	6.000,00		6.000,00
Stratejik Amaç-4: Alt Yapı Geliştirme Stratejileri	20.000,00		20.000,00
<b>Amaçlar Toplamı</b>	<b>110.000,00</b>		<b>110.000,00</b>
Genel yönetim Giderleri	6.000,00		6.000,00
<b>2019 yılı Toplamı</b>	<b>116.000,00</b>		<b>116.000,00</b>

## 2020 Yılı Tahmini Maliyetler

STRATEJİK AMAÇLAR	Bütçe İçi (Özel Bütçe)	Bütçe Dışı (Döner Sermaye)	TOPLAM
Stratejik Amaç-1: Eğitim-Öğretim Stratejileri	79.200,00		79.200,00
Stratejik Amaç-2: Bilimsel Araştırma Stratejileri	13.200,00		13.200,00
Stratejik Amaç-3: Tanıtım ve Halkla İlişkiler Stratejileri	6.600,00		6.600,00
Stratejik Amaç-4: Alt Yapı Geliştirme Stratejileri	22.000,00		22.000,00
<b>Amaçlar Toplamı</b>	<b>121.000,00</b>		<b>121.000,00</b>
Genel yönetim Giderleri	6.600,00		6.600,00
<b>2020 yılı Toplamı</b>	<b>127.600,00</b>		<b>127.600,00</b>

## 2021 Yılı Tahmini Maliyetler

STRATEJİK AMAÇLAR	Bütçe İçi (Özel Bütçe)	Bütçe Dışı (Döner Sermaye)	TOPLAM
Stratejik Amaç-1: Eğitim-Öğretim Stratejileri	87.120,00		87.120,00
Stratejik Amaç-2: Bilimsel Araştırma Stratejileri	14.520,00		14.520,00
Stratejik Amaç-3: Tanıtım ve Halkla İlişkiler Stratejileri	7.260,00		7.260,00
Stratejik Amaç-4: Alt Yapı Geliştirme Stratejileri	24.200,00		24.200,00
<b>Amaçlar Toplamı</b>	<b>133.100,00</b>		<b>133.100,00</b>
Genel yönetim Giderleri	7.260,00		7.260,00
<b>2021 yılı Toplamı</b>	<b>140.360,00</b>		<b>140.360,00</b>

## 5. İZLEME VE DEĞERLENDİRME

### İzleme

Stratejik planların uygulanması ve başarıya ulaşmasında sonuçların izlenmesi büyük önem arz etmektedir. İzleme sürecinde, belirlenen stratejik hedefler, faaliyetler ve projeler ile performans göstergeleri karşılaştırılmalıdır. Elde edilen sonuçlara göre gerektiğinde hedeflerin revize edilmeli, stratejik hamleler ve proje değişiklikleri yapılmalıdır.

### Değerlendirme,

ERÜ Fen Bilimleri Enstitüsü Stratejik Planı'nda (2017-2021), yukarıda da ifade edildiği gibi stratejik amaçlarımızı gerçekleştirip gerçekleştirmediğimizi veya ne ölçüde gerçekleştirdiğimizi takip etmek ve değerlendirmek amacıyla performans göstergeleri belirlenmiştir. Planda stratejik amaçlara ve hedeflere ulaşmayı sağlayacak faaliyetlerden sorumlu olmakla görevlendirilen birimler tarafından sunulan raporlar Stratejik Planlama Kurulu tarafından değerlendirilecektir. Plan gerçekleştirmeleri yıllık olarak raporlanır. İzleme ve değerlendirme faaliyetleri sonucunda elde edilen bilgiler kullanılarak geri bildirim işlemi gerçekleştirilir. Stratejik planın gözden geçirilmesi, hedeflenen ve ulaşılan sonuçların karşılaştırılmasını içerir